

TÉCNICAS E SUGESTÕES

Kit de cirurgia guiada RealGUIDE™ Z3D – concebido para implantes dentários TSV®, Trabecular Metal™ e Eztetic® da Zimmer Biomet

TOTALMENTE
GUIADO!

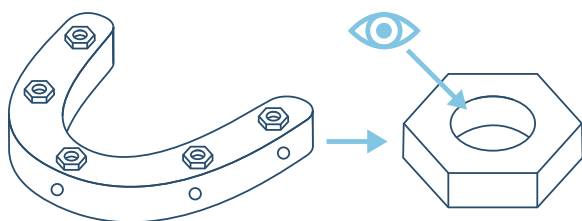
CONSIDERAÇÕES DE PLANEAMENTO

- O espaço interarcadas deve ser levado em consideração ao planejar os comprimentos do implante na parte posterior. Use o medidor de mordida antes de realizar os exames de TC para planejar o comprimento adequado do implante na parte posterior.
- Todos os sistemas que utilizam guias cirúrgicas requerem brocas longas para acomodar o comprimento vertical adicional necessário para passar através da guia cirúrgica e do tecido mole.

PREPARAÇÃO PARA CIRURGIA

- Inspeccione o interior de cada manga de guia para garantir que não contém qualquer material de fabrico ou agente de contacto (**Figura 1**).
- Sugere-se sempre experimentar a guia cirúrgica uns dias

Figura 1



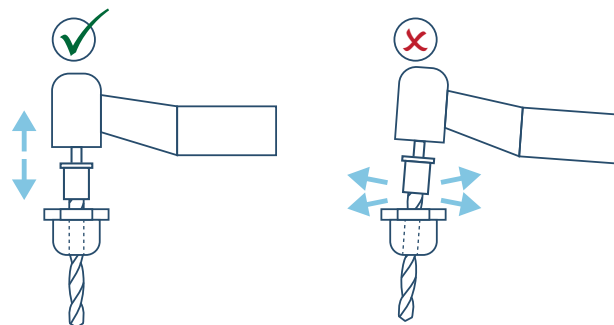
antes da cirurgia agendada, para garantir um encaixe estável.

CIRURGIA

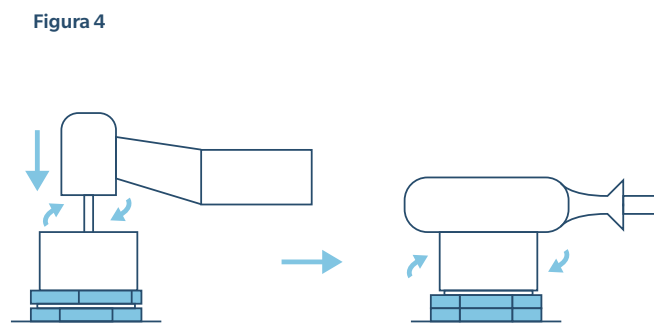
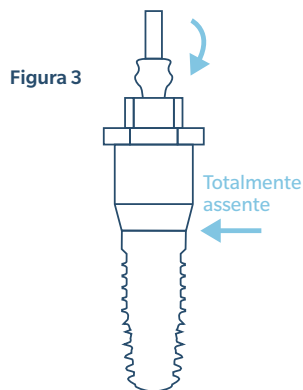
- Para casos sem retalho, dependendo da espessura e condição gengival, utilize o bisturi circular antes da fixação da guia cirúrgica. Retire a guia cirúrgica e os tampões de tecido. Em seguida, substitua e fixe a guia cirúrgica.
- A fixação da guia cirúrgica é necessária nos casos com tecido e suporte ósseo, de modo a minimizar o movimento da guia cirúrgica durante a cirurgia.
- Todos os instrumentos devem ser avançados tanto quanto possível através da manga de guia e no interior da osteotomia antes da ativação. Desta forma, o corpo da guia da broca e a manga da guia irão encaixar e tal limitará a possibilidade de ocorrência de danos nos instrumentos ou nas mangas.



Figura 2

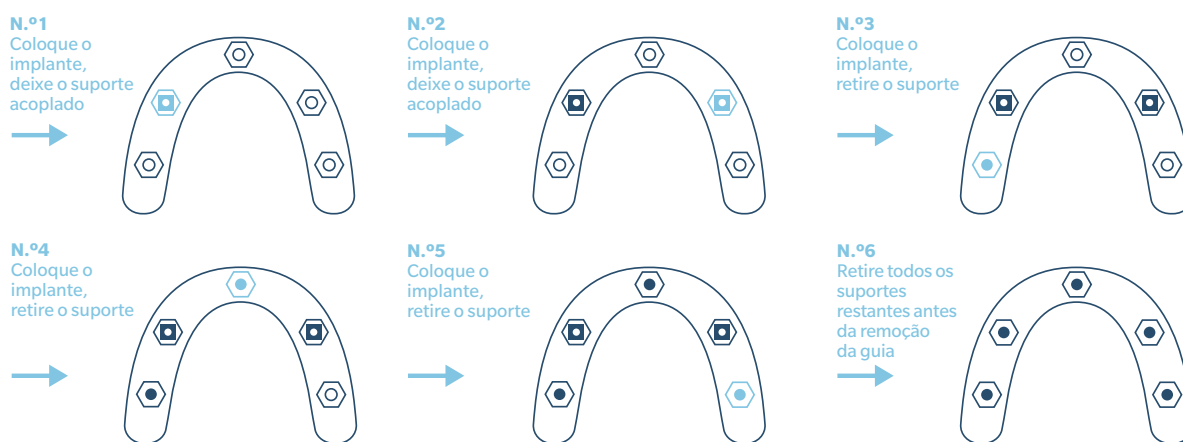


- Irrigue abundantemente os instrumentos e os locais antes e durante a perfuração para proporcionar lubrificação e arrefecimento ao passar pela(s) manga(s) de guia e também para remover resíduos do local da cirurgia.
- Evite aplicar força lateral nos instrumentos durante a utilização, pois tal pode causar danos ou desgaste prematuro (**Figura 2**).
- Confirme se cada drill stop está totalmente em contacto com a manga de guia durante a perfuração.



- Ao remover o FMT e ao encaixar o suporte de implante, utilize uma pinça dentária para segurar o hexágono de cada suporte, de forma a evitar que o implante gire e garantir que o parafuso do suporte de implante está bem apertado.
- Os suportes de implantes devem estar totalmente encaixados dentro do implante antes de apertar o parafuso do suporte de implante (**Figura 3**).
- Coloque todos os implantes junto da posição vertical final com a peça de mão e, em seguida, utilize a catraca manual para obter a posição vertical final e a orientação do hexágono (**Figura 4**).
- Sequencie a colocação dos implantes num padrão de arcada cruzada alternado, movendo de um lado para o outro, de forma a não comprimir o tecido mole.
- Nos casos que requerem mais de dois (2) implantes, a remoção dos suportes de implantes subsequentes imediatamente após a colocação do implante reduzirá as forças divergentes na guia cirúrgica (**Figura 5**).
- Ao remover os suportes de implantes, retire-os ao longo do caminho de inserção e evite aplicar força lateral. Se necessário, pode aplicar-se uma ligeira força de torque no suporte de implante no sentido contrário ao dos ponteiros do relógio com a chave de torque, para ajudar na remoção do suporte de implante.
- Aplique uma força axial para baixo constante durante a colocação do implante. A colocação dos implantes Trabecular Metal requer um pouco mais de força.

Figura 5



MAIS INFORMAÇÕES
SOBRE O KIT DE CIRURGIA
GUIADA RealGUIDE Z3D EM
ZBDGUIDEDSURGERY.COM

Contacte-nos

através do número 800-827-836 ou visite o site zbdguidedurgery.com

RealGUIDE™ Z3D
GUIDED SURGERY KIT

Todo o conteúdo aqui presente está protegido por direitos de autor, marcas comerciais e outros direitos de propriedade intelectual, conforme aplicável, propriedade da 3Diemme SRL ou das suas afiliadas, salvo indicação em contrário, e não pode ser redistribuído, copiado, republicado ou reimpresso, total ou parcialmente, sem consentimento expresso por escrito do proprietário. Salvo indicação em contrário, todos os produtos são fabricados pela 3Diemme SRL ou pelas suas afiliadas e comercializados e distribuídos pela 3Diemme SRL e pelos seus parceiros de comercialização autorizados. Para obter informações adicionais sobre os produtos, consulte os rótulos individuais do produto ou as instruções de utilização. Os produtos podem não estar disponíveis ou autorizados em todos os países e/ou regiões. Este material destina-se apenas a médicos e não constitui uma recomendação ou um parecer médico. É proibida a distribuição a qualquer outro destinatário. ZBINST0098PT REV A 04/21 ©2021 Zimmer Biomet. Todos os direitos reservados.

CE
0051 Certificado n.º 003/MDR

